



**Руководство пользователя
Пульт управления серии HS4**

Проводной/беспроводной пульт HS4 служит для установки желаемой влажности в зоне увлажнения, а также для выбора режима работы форсунок: автоматический, по расписанию, выключенный. Встроенный датчик измеряет уровень влажности с высокой точностью.

На главном экране пульта HS4 отображается актуальный и заданный уровни влажности, температура в помещении, индикатор состояния работы системы. Пульт HS4 также оснащен защитным каналом, который задействован в качестве максимального гигростата.

Раздел 1. Комплект поставки

Пульт

Монтажная пластина с кабелем подключения

Крепежный комплект

Инструкция

Шаблон для сверления

Раздел 2. Основные характеристики

Размеры (В x Ш x Г), мм: 84 x 84 x 15
(без учета монтажной пластины)

Диапазон регулирования относительной влажности, %: 5...55

Возможность беспроводного подключения: есть

Частота радиосигнала, МГц: 433

Точность датчика влажности, %: $\pm 1,8$

Напряжение питания, VDC:	24
Дисплей, дюймы:	4", цветной
Регулирующий выход:	1
Защитный выход:	1

Раздел 3. Рекомендации по выбору места установки:

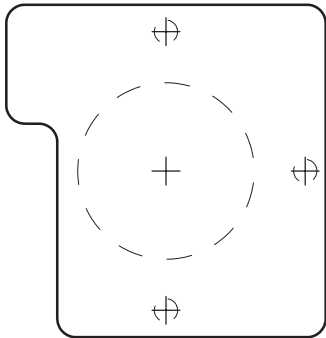
Пульт необходимо располагать в легкодоступном месте таким образом, чтобы дисплей находился на уровне глаз пользователя. Пространство в 50 см по вертикали и 20 см по горизонтали от устройства должно быть свободным.

Внимание!

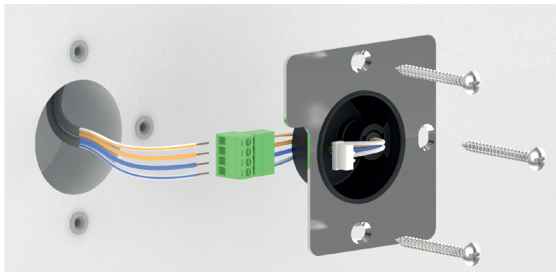
- Не располагать пульт вблизи или на металлических предметах.
- Избегать прямого попадания солнечных лучей.
- Избегать монтажа на внешние (холодные) стены, а также на внутренние (теплые) стены, температура которых значительно ниже или выше температуры воздуха в помещении, так как подобная установка неизбежно вызывает погрешность измерений.
- Располагать пульт в местах свободной циркуляции воздуха (исключается установка в нишах и т.п.).
- Во избежание некорректной работы устройства необходимо производить монтаж с использованием всех деталей, входящих в комплект поставки.

Раздел 4а. Монтаж в стену:

1. Используйте шаблон для сверления отверстий из комплекта поставки. Подготовьте нишу в стене $\varnothing 38-40$ мм и глубиной не менее 30 мм. Просверлите три отверстия $\varnothing 5$ мм на глубину не менее 30 мм.



2. В отверстия $\varnothing 5$ мм вставьте дюбели из комплекта поставки.
3. Вставьте провода кабеля в клеммную колодку зеленого разъема согласно схеме подключения (см. Раздел 5) и затяните винты клемм.



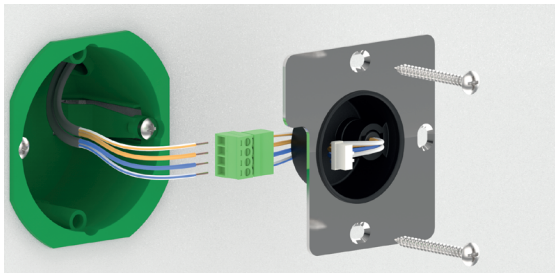
4. Приложите монтажную пластину к стене, расположив провода, зеленый разъем и установочный стакан в нише. Зафиксируйте пластину тремя саморезами из комплекта поставки пульта.

5. Подключите белый разъем, выходящий из монтажной пластины, к разъему на обратной стороне пульта.

6. Удерживая пульт за боковые грани, аккуратно совместите его с монтажной пластиной до касания магнитов. Убедитесь в отсутствии зазора между пультом и стеной (все магниты должны соприкоснуться с пластиной).

Раздел 46. Монтаж в подрозетник $\varnothing 68$ мм:

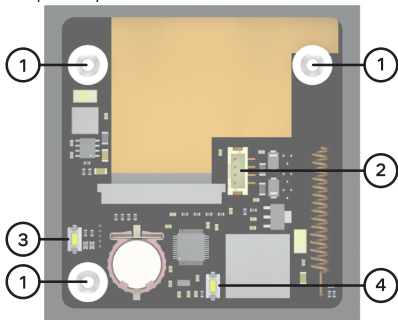
1. Зафиксируйте подрозетник в стене таким образом, чтобы винты фиксации подрозетника (при наличии) располагались горизонтально, а саморезы для крепления монтажной пластины – вертикально.
2. Вставьте провода кабеля в клеммную колодку зеленого разъема согласно схеме подключения (см. Раздел 5) и затяните винты клемм.



3. Приложите монтажную пластину к стене, расположив провода, зеленый разъем и установочный стакан в подрозетнике. Зафиксируйте пластину двумя саморезами из комплекта поставки подрозетника.

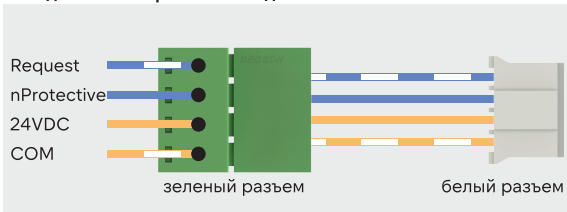
4. Подключите белый разъем, выходящий из монтажной пластины, к разъему на обратной стороне пульта.
5. Удерживая пульт за боковые грани, аккуратно совместите его с монтажной пластиной до касания магнитов. Убедитесь в отсутствии зазора между пультом и стеной (все магниты должны соприкоснуться с пластиной).

Обратная сторона пульта



1. Магнит
2. Разъем подключения
3. Кнопка сопряжения «Pairing»
4. Кнопка сброса «Reset»

Раздел 5. Электрическое подключение:



Бело-синий: провод управляющего гигростата

Синий: провод максимального гигростата

Оранжевый: 24VDC

Бело-оранжевый: COM

При беспроводном подключении провода бело-синий (Request) и синий (nProtective) не используются. Передача сигнала от пульта к приемному устройству проходит по беспроводному каналу.

Раздел 6. Начало работы:

1. При подаче питания 24VDC кратковременно активируется приветственный экран. После этого отображается главный экран, устройство готово к работе.

Раздел 7. Сопряжение с приемным устройством при беспроводном подключении:

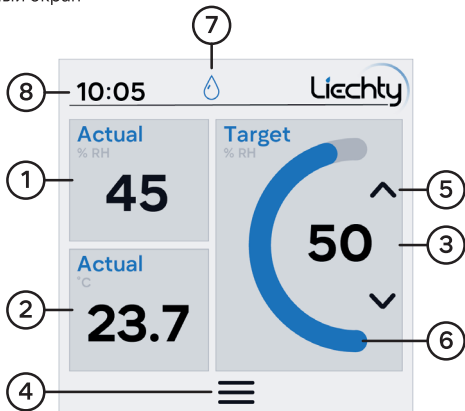
Поскольку для передачи данных пульт использует радиосигнал, для настройки прямого канала радиосвязи с конкретным принимающим устройством они должны быть сопряжены. Для сопряжения выполните следующее:

1. Проверьте, что принимающее устройство находится в состоянии готовности к сопряжению (на приемном устройстве сопряжение возможно только в первые 5 минут после подачи электропитания).
2. Нажмите на кнопку «Pairing» на обратной стороне пульта, процесс сопряжения запустится автоматически.
3. В случае удачного сопряжения на пульте появится соответствующее уведомление (das Pairing ist erfolgreich), а принимающее устройство издаст звуковой сигнал.

Внимание!

При сопряжении одного пульта с устройством, ранее уже работавшим с другими пультами, для корректной работы необходимо перезагрузить принимающее устройство. Для этого на приемном устройстве необходимо нажать и удерживать кнопку сброса «Reset» до звукового сигнала. (подробнее см. в инструкции системы).

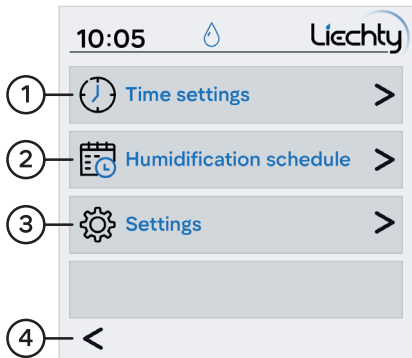
Раздел 8. Экраны:
Главный экран



1. Актуальная влажность
2. Актуальная температура
3. Заданная влажность
4. Меню настроек

5. Кнопки регулировки влажности
6. Ползунок регулировки влажности
7. Индикатор состояния увлажнения
8. Время

Меню настроек



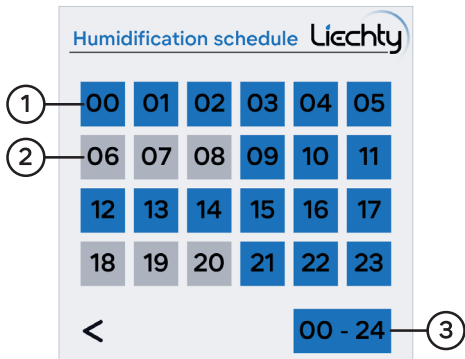
1. Установка времени
2. Расписание увлажнения
3. Общие настройки
4. Возврат в предыдущее меню, подтверждение изменений

Установка времени



1. Кнопки изменения часов
2. Кнопки изменения минут

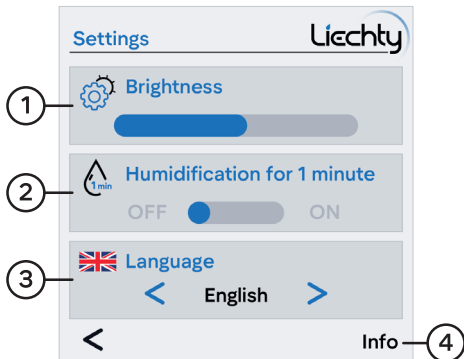
Расписание увлажнения



24 кнопки с числами отображают часы в сутках. Нажатием на кнопки можно изменить выбор режима работы системы для каждого часового промежутка.

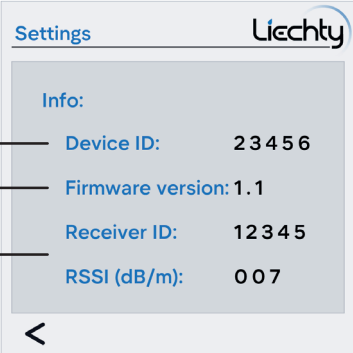
1. Часы на синем фоне – «Увлажнение включено»
2. Часы на сером фоне – «Увлажнение отключено по расписанию»
3. Сброс настройки расписания

Общие настройки:



1. Ползунок изменения яркости экрана
2. Включение режима «Распыление 1 мин»
3. Смена языка
4. Информация об устройстве

Информация об устройстве:



The screenshot shows the 'Settings' screen of the Liechty application. At the top, the word 'Settings' is on the left and the Liechty logo is on the right. Below this is a section titled 'Info:' containing four rows of information. Each row is preceded by a circled number (1, 2, 3) with a line pointing to the text. At the bottom left of the settings area is a left-pointing arrow.

Info:		
1	Device ID:	23456
2	Firmware version:	1.1
3	Receiver ID:	12345
	RSSI (dB/m):	007

1. ID устройства
2. Версия прошивки
3. Информация о последнем сопряженном устройстве

Раздел 9. Режим работы «Авто»:

Пульт в автоматическом режиме будет отслеживать соответствие заданной и актуальной влажности.

Индикатор состояния «Увлажнение включено»



При снижении актуальной влажности на 2% от заданной пульт отправит запрос на включение увлажнения. Система перейдет в состояние «Увлажнение включено».

Индикатор состояния «Увлажнение отключено по влажности»



При превышении актуальной влажности на 2% от заданной пульт отправит запрос на отключение увлажнения. Система перейдет в состояние «Увлажнение отключено по влажности».

Индикатор состояния «Увлажнение отключено по расписанию»



При достижении часового промежутка, отмеченного серым в Расписании увлажнения, пульт отправит запрос на отключение увлажнения. Система перейдет в состояние «Увлажнение отключено по расписанию».

При достижении часового промежутка, отмеченного синим в Расписании увлажнения, пульт вернется в режим работы «Авто».

10

10

Индикатор состояния «Увлажнение отключено по максимальному превышению влажности»



max

При увеличении влажности до 60% пульт по защитному каналу снимет запрос на увлажнение. В таком состоянии система будет находиться, пока уровень влажности не снизится до 58%.

Индикатор состояния «Увлажнение отключено по температуре»



При снижении температуры окружающего воздуха ниже 16 °С пульт отправит запрос на отключение увлажнения. Система перейдет в состояние «Увлажнение отключено по температуре». В таком состоянии система будет находиться, пока температура в окружающего воздуха помещении не станет выше 16 °С.

Раздел 10. Режим работы «Распыление 1 мин»:



Пульт отправит на сопряженное устройство запрос на принудительное распыление в течение одной минуты. По истечению 1 минуты устройство вернется к прежнему состоянию увлажнения.

Раздел 11. Устранение неполадок:

Неполадка

Возможные причины

Решение

Пульт не сопрягается с принимающим устройством.

Принимающее устройство не находится в режиме готовности к сопряжению.

Переведите принимающее устройство в режим сопряжения, выключив питание на 1 мин и снова включив.

Информация от пульта не доходит до принимающего устройства. Между устройствами находятся среды с высокой поглощающей способностью (например, металлические листы, бетонные стены с металлической арматурой и т.п.).

Переместите устройства в другое место или уберите мешающие предметы.

Экран не реагирует на прикосновение.

1. Зависание системы из-за аномальных внешних воздействий.

Перезагрузите пульт путем нажатия на кнопку «Reset» на его обратной стороне.

2. Неправильное подключение или отсутствие питающего напряжения.

Проверьте соединения контактов в разъемах и правильность их подключения.

Убедитесь в корректности работы источника питания.

Раздел 12. Предупреждение о возможных технических изменениях:

Производитель оставляет за собой право вносить изменения в конструкцию, комплектацию или технологию изготовления изделия с целью улучшения его технических характеристик. Такие изменения вносятся в изделие без предварительного уведомления покупателей и не влекут за собой обязательств по изменению или улучшению ранее выпущенных изделий.

Убедительно просим во избежание недоразумений до установки и эксплуатации устройства внимательно изучить собственно устройство и настоящую инструкцию.

Спасибо, что выбрали оборудование бренда Liechty.

Если после прочтения руководства у вас остались вопросы, можете обратиться к официальному представителю или посетить наш сайт: <https://www.liechty.ru/>



Фирменный шоурум Liechty



Москва, 1-й Магистральный туп., 5А,
БЦ “Магистраль Плаза”



+7 (495) 129 00 81



info@liechty.ru



liechty.ru

